



Überall für alle

SPITEX
RhyCare

Typisch Spitex!



gemeinsam!

pflichtbewusst!

solidarisch!

überlegt!

überraschend!

erfolgreich!

menschlich!

sorgfältig!

innovativ!

transparent!

dynamisch!

erfüllt!

SPITEX RhyCare

Geschäftsbericht 2025

stabil!

dankbar!

Öffentliche SPITEX mit Leistungsauftrag der Gemeinden Eichberg, Marbach, Rebstein und der Stadt Altstätten SG



Inhalt

Einladung zur Generalversammlung 2026	3
Traktanden	3
Jahresbericht 2025 des Präsidenten	4
Mitgliederbeitrag 2027	6
Ersatzwahl Revisor.....	6
Rück- und Ausblick der Geschäftsleitung.....	7
Jahresrechnung 2025	14
Bilanz per 31.12.2025	14
Erfolgsrechnung per 31.12.2025	15
Kennzahlen 2025	16
Ertragsentwicklung	16
Entwicklung Anzahl Einsätze	16
Kommentar zur Jahresrechnung 2025	17
Statutenrevision	19

Mitgliederbeitrag 2026

Der Mitgliederbeitrag 2026 beträgt **CHF 30.—**. Bitte benutzen Sie zur Zahlung den Einzahlungsschein, den Sie mit dem Begleitschreiben erhalten haben oder scannen Sie den QR-Code im E-Banking. Als Zahlungsgrund bitte «**Mitgliederbeitrag 2026**» vermerken.



Einladung zur Generalversammlung 2026

Liebe Mitglieder, liebe Einwohnerinnen und Einwohner aus den Gemeinden Eichberg, Altstätten, Marbach und Rebstein

Hiermit laden wir Sie herzlich zur Generalversammlung 2026 ein. Wir freuen uns sehr, Sie über die wichtigsten Ereignisse des Vereinsjahres und unsere Geschäftstätigkeit in der öffentlichen Grundversorgung der Bevölkerung mit ambulanten Pflegedienstleistungen zu informieren und uns beim anschliessenden Aperitif mit Ihnen auf persönlicher Ebene auszutauschen.

Mit freundlichen Grüssen

Altstätten, 20. März 2026, Urs Noser, Präsident

Generalversammlung 2026

Datum: 20. Mai 2026, 19.00 Uhr

Ort: Evangelisches Kirchgemeindehaus, Heidenerstrasse 7, 9450 Altstätten

Traktanden

1. Jahresberichte 2025 des Präsidenten und des Geschäftsführers
2. Jahresrechnung 2025
3. Revisorenberichte 2025
4. Mitgliederbeitrag 2027
5. Ergänzungswahl Vorstands-Vertretung Eichberg (Rücktritt Olivia Ritter) und Ersatzwahl Revisor (Rücktritt Dominik Gebert)
6. Varia / Allgemeine Umfrage



Musikalische Umrahmung

Hanspeter Küng, der flötenspielende Staatsanwalt aus Altstätten, freut sich, die Generalversammlung 2026 musikalisch zu umrahmen.

Wir freuen uns ebenfalls!



Vorstand SPITEX RhyCare

Roman Zimmermann, Vertretung Altstätten, Ressort Infrastruktur / IT

Sybille Imhof, Vertretung Marbach, Vizepräsidentin, Ressort Pflege

Gaby Hartert, Vertretung Rebstein, Aktuarin, Ressort Finanzen

Olivia Ritter, Vertretung Eichberg, Ressort Qualität

Urs Noser, Vertretung Altstätten, Präsident, Ressort Öffentlichkeitsarbeit

Jahresbericht 2025 des Präsidenten

Liebe Leserin, lieber Leser, liebe Freunde

Ihre SPITEX RhyCare ist auf Kurs. Die aktuellen und künftigen Herausforderungen in der Entwicklung des Gesundheitswesens und die Anforderungen und Auflagen an die Verwaltung eines Unternehmens wie das unsere steigen stetig. Der Vorstand hat sich im vergangenen Jahr mit diesen Entwicklungen in enger Zusammenarbeit mit dem Geschäftsführer und der Geschäftsleitung in zehn Vorstandssitzungen, einem Workshop sowie einer Strategie-Retraite auseinandergesetzt.

Anfang Jahr stand in einem halbtägigen moderierten Workshop die Organisation der neuen Führungsstruktur zur Debatte. Die Aufgaben und die Form der Zusammenarbeit konnten gut aufgegleist werden (siehe auch Abschnitt «Typisch Spitex!» auf Seite 7).

Nach der GV stiess mit Roman Zimmermann ein neues Vorstandsmitglied zu uns. Mit seiner Erfahrung und Kompetenz ist er eine wertvolle Ergänzung in unserem Gremium. Danke für die rasche Einarbeitung und die grosse Unterstützung.

Die Mitte des Jahres war geprägt von der Erneuerung der mittlerweile in die Tage gekommenen Leistungsvereinbarung mit den auftraggebenden Gemeinden. Vorstand und Geschäftsführer Markus Dürrenberger waren stark gefordert (siehe auch Abschnitt «zukunftsgerichtet!» auf Seite 11).

Im Herbst trafen sich Vorstand und Geschäftsleitung zur zweitägigen Klausurtagung. Die ambitionierten Ziele der auslaufenden Strategieperiode wurden überprüft. Sie konnten dank grossem Einsatz aller Beteiligten mehrheitlich erreicht werden. In Gruppen wurden mögliche Szenarien durchleuchtet und daraus die strategische Ausrichtung der SPITEX RhyCare für die nächsten drei Jahre entwickelt. Auch dies wiederum ambitioniert, mit dem Ziel unsere Organisation für die Zukunft zu rüsten und eine optimale Versorgung der Bevölkerung sicherzustellen. Um dies zu erreichen, müssen bestehende Strukturen hinterfragt und diskutiert werden.

Im November fand ein erster Workshop mit den benachbarten Spitex-Regionen statt. Vertreterinnen der Gemeinden, der Vorstände und der Leitungen trafen sich auf Initiative des Präsidenten von SPITEX RhyCare zu einem ersten Austausch. Die Entwicklungen im Gesundheitswesen, insbesondere im ambulanten Bereich, und mögliche Kooperationen wurden erörtert und angedacht. In einem weiteren Prozess werden diese Themen weiterbearbeitet.

Die weitere Entwicklung der EDV, unter anderem die Sicherstellung des Datenschutzes, ist eine grosse Herausforderung. Um dieser gerecht zu werden, hat der Vorstand mit dem Geschäftsführer und unter Einbezug eines Fachmanns eine Strategie entwickelt, die sicherstellt, dass SPITEX RhyCare alle Anforderungen erfüllen kann. Dass dies nicht ohne Kostenfolge zu haben ist, versteht sich. Wir sind überzeugt, dass sich diese Investitionen für die Zukunft lohnen.

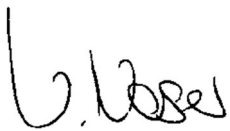
An dieser Stelle bedanke ich mich bei den Mitgliedern des Vorstands herzlich für die konstruktive und angenehme Zusammenarbeit. Ein grosses Dankeschön gilt unserem initiativen Geschäftsführer Markus Dürrenberger. Er ist der Motor, der rechtzeitig Handlungsbedarf erkennt, Vorschläge unterbreitet und Netzwerke baut. Gemeinsam mit seinem Geschäftsleitungsteam sind sie Ansprechperson für die gesamte RhyCare-Familie. Die positive Stimmung ist im Stützpunkt spürbar. Alle zusammen leisten eine hervorragende Arbeit. Dafür sei allen ein grosses Dankeschön ausgesprochen.

Der Vorstand setzt sich aus Vertreterinnen und Vertretern aus den Auftragsgemeinden zusammen (siehe Seite 4). Leider hat Olivia Ritter ihren Rücktritt auf die GV 2026 eingereicht. Danke Olivia für deine Herzlichkeit und dein grosses Engagement. Die Suche nach der Nachfolge wurde bereits gestartet, wir freuen uns auf eine neue Vertretung aus Eichberg.

Anlässlich der GV 2026 verabschieden wir uns auch von unserem Revisor Dominik Gebert. Lieber Dominik, wir danken dir ganz herzlich für deine langjährige Arbeit zu Gunsten unserer Organisation! Als Ersatz für Dominik Gebert stellt sich Markus Thür aus Lüchingen zur Wahl. Vielen Dank, Markus, für deine Bereitschaft zur Übernahme dieses wichtigen Amts.

Der Vorstand nimmt die Herausforderungen ernst. Es ist uns ein zentrales Anliegen, die Gegebenheiten zu schaffen, dass das RhyCare-Team die Klientinnen und Klienten im Einzugsgebiet umfassend betreuen kann. Die ambulante Grundversorgung ist uns ein Herzensanliegen. Daher danken wir auch allen Partnerorganisationen, Zuweisenden, Angehörigen und der ganzen Bevölkerung für die Zusammenarbeit.

Mit besten Grüßen



Für den Vorstand: Urs Noser, Präsident

Mitgliederbeitrag 2027

Der Vorstand beantragt die Beibehaltung des Mitgliederbeitrags bei CHF 30.— für das Jahr 2027.

Ersatzwahl Revisor

Als Ersatz für Dominik Gebert stellt sich Markus Thür aus Lüchingen zur Verfügung. Seit über 30 Jahren ist er bei der St. Galler Kantonalbank in verschiedenen Funktionen tätig, bei welcher er seit zwölf Jahren als Niederlassungsleiter in Altstätten die Verantwortung trägt. Das Engagement für die Gemeinschaft ist ihm ein persönliches Anliegen. Er war Mitglied des Schulrats Lüchingen, ist Verwaltungsrat beim Kinderheim Bild, präsidiert den Verwaltungsrat der LANDI Oberrheintal und brachte sich in verschiedenen GPK- und Revisorenmandaten aktiv ein.



Rück- und Ausblick der Geschäftsleitung

Flexibilität, Durchhaltevermögen und Beharrlichkeit. Diese Stichworte umschreiben die Hauptanforderungen an unsere Organisation, die Geschäftsleitung und alle Spitex-Mitarbeitenden im vergangenen Geschäftsjahr 2025.

Typisch Spitex!

Typisch Spitex: Ungeplante Herausforderungen

Das auf vier Köpfe verschlankte Führungsteam unter der Leitung von Geschäftsführer Markus Dürrenberger hatte alle Hände voll damit zu tun, den turbulenten Spitex-Alltag zu bewältigen, die neue Führungsstruktur umzusetzen und gleichzeitig die anspruchsvollen Projekte voranzutreiben, welche in der Strategie festgelegt waren.

Einmal mehr fehlte es nicht an Überraschungen. Aufgrund der Erkrankung eines GL-Mitglieds musste das Leitungsteam das Geschäftsjahr ab Mitte März bis zum Jahresende im Dreierteam bewältigen. Es galt, die richtigen Prioritäten zu setzen und das Schiff trotz allem jederzeit auf Kurs zu behalten.



Die Geschäftsleitung: Susanna Cataldi (Teamleiterin Team Süd), Rafaela Sennhauser (Teamleiterin Team Nord), Markus Dürrenberger (Geschäftsführer) und Sonja Kölbener (Leiterin Planung)

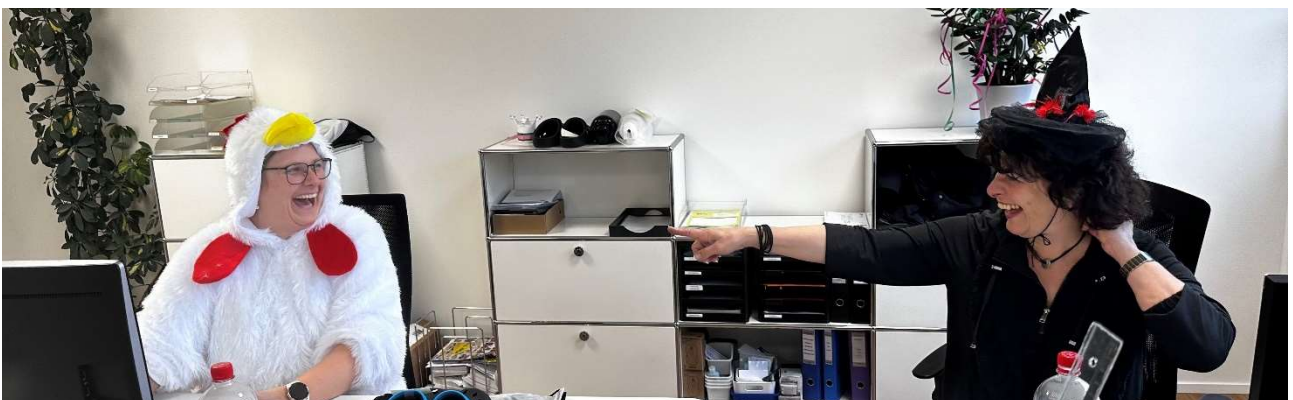
überraschend!

Überraschend: Und erstens kommt es anders...

Eigentlich hatten der Geschäftsführer und der Vorstand bereits früh im Jahr ein Umsatzwachstum erwartet. Dieses liess dann aber lange auf sich warten: Bis im Sommer blieben sowohl der Umsatz wie auch die Einsatzzahlen deutlich unter den Erwartungen. Dank einem Rekrutierungsstopp und der Flexibilität unserer Mitarbeitenden, welche eine respektable Zahl Minusstunden in Kauf nahmen, hielten sich die wirtschaftlichen Auswirkungen im Rahmen. Im Juli änderte sich die Situation buchstäblich über Nacht: Die Umsatz- und Einsatzzahlen explodierten förmlich auf weit überdurchschnittliche Werte und das zweite Halbjahr verlangte dem Team alles ab: Wer konnte, arbeitete weit über das normale Mass und viele Mitarbeitende gingen bis an die äussersten Grenzen der persönlichen Möglichkeiten. Es brauchte eine Maximalportion Flexibilität, Durchhaltewillen und Leidenschaft. Die Mannschaft bewies eindrücklich, dass sie hart im Nehmen ist und bewältigte den Ansturm mit vereinten Kräften. Wir danken allen Kolleg*innen ganz herzlich, dass sie durchgehalten und die grossen Herausforderungen gemeinsam mit uns gemeistert haben – und dass trotz Sturmfahrt bei Windstärke 12 zwischendurch auch eine Prise Humor Platz hatte.



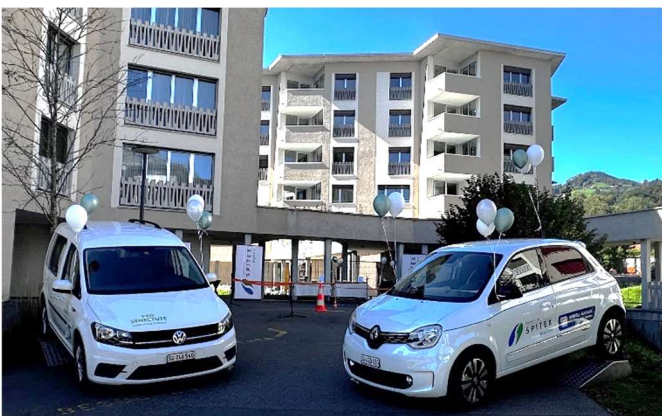
Humor ist, wenn man trotzdem lacht: Auch am Schmudo rauchten die Köpfe bei der Spitex-Mannschaft. Susanna Cataldi (Teamleiterin Süd), Patricia Rietberger und Beatrice Beck (Administration). Für einen Farbtupfer im Alltag war trotzdem gesorgt.



Gemeinsam: Erfolgreicher Tag der offenen Altersinstitutionen



Die Zusammenarbeit der Altersinstitutionen in Altstätten wird in den letzten Jahren intensiv gepflegt. Auf Initiative der Stadt Altstätten treffen sich die Verantwortlichen der grössten Institutionen mehrmals jährlich zu einem Arbeitsaustausch. Als sichtbares Zeichen ihrer Kooperation organisierten die Altersinstitutionen am 20. September gemeinsam den Tag der offenen Altersinstitutionen für die Bevölkerung. Bei schönstem Wetter durften wir viele interessierte Besucherinnen und Besucher willkommen heissen. Auch die Fachvorträge stiessen auf erfreulichen Zuspruch. **Bild:** Unsere Pflegefachfrauen Karin Beinder und Sarah Gasser präsentierten einen spannenden und gut besuchten Vortrag zum Thema Palliative Care.



Gemeinsam stark: SPITEX RhyCare und ProSenectute stellen die ambulante Versorgung der Bevölkerung gemeinsam sicher – auch am Tag der offenen Altersinstitutionen.



Gemeinsam über alle Hürden: Patricia Rietberger (Administration) und Sybille Imhof (Vorstand)

dynamisch!

Dynamisch: Ausbildungsverbund im ersten Betriebsjahr

Der «Ausbildungsverbund Pflege und Betreuung Region Altstätten» AVRA (www.ausbildungsverbund-altstaetten.ch) hat sein erstes Betriebsjahr erfolgreich hinter sich gebracht. Ziel ist es, gemeinsam mit den Partnerbetrieben Haus Sonnengarten, Haus VIVA und RHYBOOT in der Region Altstätten vielfältige und attraktive Ausbildungsplätze für Pflegeberufe bereitzustellen. Mit Freude durften wir bereits im Dezember 2024 die provisorische Erstanerkennung des Verbunds für die Ausbildung von Dipl. Pflegefachkräften HF entgegennehmen. Der Umsetzungsbesuch durch die kantonale Betriebsexpertin im Herbst 2025 verlief erfolgreich. Der Verbund erhielt vom Kanton St. Gallen substantielle Mittel aus der Pflegeinitiative (Teil 1 Ausbildungsinitiative) zugesprochen, was für die beteiligten Betriebe eine erfreuliche Anerkennung ihres Engagements und einen Lastenausgleich für die Initialisierungs- und Betriebskosten darstellt.

Seitens SPITEX RhyCare durften wir Ende März zudem unserer HF-Studierenden Chiara Steiger zum erfolgreichen Abschluss mit Bestnote in der Diplomarbeit gratulieren.



Ausbildung als Mission: Unsere Ausbildungsverantwortliche Lea Flach und unsere Lernende Fachfrau Gesundheit im 1. Lehrjahr Ronja Alaimo am Stand des Berufs- und Ausbildungs-Events 2025 in der Schöntalhalle.

zukunftsgerichtet!

Zukunftsgerichtet: Neue Leistungsvereinbarung

Die Leistungsvereinbarung mit den Gemeinden ist in die Jahre gekommen und reflektiert nicht mehr in allen Teilen die heutigen Gegebenheiten. In Zusammenarbeit mit den Gemeindepräsidenten aller Trägergemeinden haben Präsident Urs Noser und Geschäftsführer Markus Dürrenberger im zweiten Semester 2025 die Erarbeitung einer neuen Leistungsvereinbarung in Angriff genommen, welche sowohl der aktuellen Situation in der ambulanten Versorgung als auch den absehbaren zukünftigen Entwicklungen Rechnung trägt. Die neue Vereinbarung soll nach Verabschiedung durch die politischen Gremien und den Vorstand von SPITEX RhyCare per 1. Januar 2027 in Kraft treten. Der Wunsch der Gemeinden nach einer direkten Vertretung eines von den Gemeinden delegierten Vorstandsmitglieds soll ebenfalls in der neuen Vereinbarung verankert und die Statuten von SPITEX RhyCare entsprechend ergänzt werden.

erfüllt!

Erfüllt: Pflegerische und organisatorische Jahresziele erreicht

Die Jahresziele 2025 im Bereich Pflege konnten trotz der anspruchsvollen betrieblichen Situation erreicht werden. Das 2024 eingeführte Bezugspflegesystem bewährt sich: Die grössere Konstanz in der individuellen Versorgung trägt spürbar zur Zufriedenheit unserer Klient*innen sowie einer qualitativ hochwertigen Versorgung bei. Die Einführung des Fehlermeldungsprogramms CIRS (Critical Incident Reporting System) in Zusammenarbeit mit dem Spitex-Verband eröffnet uns neue Möglichkeiten beim Qualitätsmanagement sowie der fachlichen und organisatorischen Weiterentwicklung. Die neue Sicherheitsbeauftragte Person (SIBE) Bettina Roth hat ihre Aufgabe nach abgeschlossener Fach-Weiterbildung übernommen. Mit der Einführung der «Gelebten Regenerationskultur» haben wir im Bereich des Betrieblichen Gesundheitsmanagements ein Zeichen setzen können, welches von der Belegschaft sehr geschätzt wird.



**Bei hoher Beanspruchung ist qualitativ hochwertige Erholung besonders wichtig:
Pausenraum am Spitex-Stützpunkt**

Innovativ: Kooperation mit dem Pflegezentrum Blumenfeld

Integrierte Versorgung ist ein Schlüsselbegriff, wenn es um die Bewältigung der aktuellen und zukünftigen Herausforderungen in der Altersversorgung geht. Ein wichtiges Puzzleteil bilden dabei die intermediären Angebote, die heute vielerorts noch fehlen. Angebote im Bereich betreutes Wohnen/Wohnen mit Service füllen eine Lücke zwischen der Versorgung zu Hause und dem Eintritt in eine stationäre Einrichtung (Alters- und Pflegeheim). SPITEX RhyCare und das Pflegezentrum Blumenfeld haben die Zeichen der Zeit erkannt und entschieden, das intermediäre Angebot des Pflegezentrums Blumenfeld im neuen Gebäude an der Bildstrasse 9 ab 1. Januar 2026 gemeinsam zu betreiben. Entsprechend genoss die Erarbeitung der Kooperationsvereinbarung durch die beiden Geschäftsführer Markus Dürrenberger (SPITEX RhyCare) und Roger Nicolet (Pflegezentrum Blumenfeld) hohe Priorität. Das Modell wurde durch den Kanton St. Gallen (Gesundheitsdepartement und Departement des Innern) als innovativer Ansatz im Bereich der intermediären Versorgung positiv bewertet und durch die Vorstände beider Organisationen mit grossem Wohlwollen verabschiedet.



Mit vereinten Kräften in die Zukunft: Christoph Hanselmann (Präsident Waisenguts- und Fondsgemeinde), Roger Nicolet (Geschäftsführer Pflegezentrum Blumenfeld), Markus Dürrenberger (Geschäftsführer SPITEX RhyCare), Urs Noser (Präsident SPITEX RhyCare) freuen sich auf die zukünftige Kooperation.

A blue oval with a green-to-blue gradient, containing the word "stabil!" in white, italicized font.

Stabil: Erfreulich stabile Personalsituation

Zu unserer Freude durften wir im Berichtsjahr 2025 erneut eine sehr stabile Personalsituation verzeichnen. Die Fluktuation blieb auf einem niedrigen, natürlich-gesunden Niveau. Wir sind stolz auf den hohen Qualifikationsgrad unseres gesamten Teams, der es uns ermöglicht, trotz Fachkräftemangel den gesetzlichen Anforderungen und hohen Pflegestandards jederzeit gerecht zu werden. Darüber hinaus freuen wir uns, dass wir sehr viele zeitliche Einsatzwünsche unserer Klientinnen und Klienten erfüllen können. Mit Hilfe von individuellen Arbeitszeitlösungen tragen wir gesellschaftlichen Trends zunehmend Rechnung. So haben wir erfolgreich Anstellungsmodelle für Pflegefachkräfte in besonders anforderungsreichen Lebenssituationen geschaffen, z.B. für Alleinerziehende. Wir danken an dieser Stelle allen Klientinnen und Klienten für Ihr Verständnis und Rücksichtnahme, wenn Einsatz-Zeitwünsche nicht immer vollständig berücksichtigt werden können, da Pflegeleistungen durch solche Mitarbeitende erst erbracht werden können, sobald die Kinder in der Schule sind.

A blue oval with a green-to-blue gradient, containing the word "pflichtbewusst!" in white, italicized font.

Pflichtbewusst: Tiefe Zahlen bei den Krankheits- und Unfalltagen

Bei den Krankheits- und Unfalltagen durften wir wiederum tiefe Fallzahlen verzeichnen. Dies zeigt die hohe Identifikation unserer Mitarbeitenden mit unserer Aufgabe, die Sorgfalt und die Solidarität innerhalb des ganzen Teams.

A blue oval with a green-to-blue gradient, containing the word "sorgfältig!" in white, italicized font.

Sorgfältig: Hohe Kundenzufriedenheit

Im vergangenen Jahr erhielten wir erneut unzählige positive Rückmeldungen von unseren Klientinnen und Klienten, was unsere Strategie und Haltung bestätigt, in die Qualifikation und Zufriedenheit unserer geschätzten Mitarbeitenden zu investieren und ihnen Sorge zu tragen. Stabilität im Personalkörper, die hohe Sorgfalt aller Mitarbeitenden sowie das Bezugspflegesystem tragen zur Zufriedenheit unserer Klient*innen bei. Kundenorientierung hatte bei SPITEX RhyCare schon immer einen hohen Stellenwert und wir freuen uns, diese auch im kommenden Jahr weiter zu pflegen. Gespannt sind wir auf die Resultate der nächsten Kunden-Zufriedenheitsumfrage, die im Februar 2026 stattfindet.

Jahresrechnung 2025

Bilanz per 31.12.2025

Vergleich/Berichtsjahr/Vorjahr	2025	2024
	CHF	CHF
AKTIVEN		
Liquide Mittel	534'845.64	420'737.94
Total Forderungen aus Leistungen	211'033.65	180'303.27
Total Aktive Rechnungsabgrenzung	74'539.05	87'968.20
Total Umlaufvermögen	820'418.34	689'009.41
Mobiliar und Einrichtungen	39'091.00	48'200.00
Fahrzeuge	59'118.75	43'880.00
Total Anlagevermögen	98'209.75	92'080.00
TOTAL AKTIVEN	918'628.09	781'089.41
PASSIVEN		
Fremdkapital kurzfristig	11'193.22	36'002.22
Pendente Ausgleichszahlungen an Gemeinden	354'651.93	176'748.47
Total Passive Rechnungsabgrenzung	40'329.82	8'793.60
Total Fremdkapital	406'174.97	221'544.29
Organisationskapital	379'692.06	379'692.06
Rückstellungen (kurzfristig)	89'992.65	135'082.60
Spendenfonds zweckgebunden	42'768.41	44'770.46
Total Organisationskapital	512'453.12	559'545.12
BILANZERGEBNIS	0.00	0.00
TOTAL PASSIVEN	918'628.09	781'089.41

Erfolgsrechnung per 31.12.2025

Vergleich/Berichtsjahr/Vorjahr	2025	2024
	CHF	CHF
ERTRAG		
Nettoerlöse aus KLV-Pflegeleistungen	1'698'916.05	1'553'958.47
Nettoerlöse aus übrigen Leistungen	88'012.98	61'327.58
übrige betriebliche Erträge	6'292.32	479.21
Total Eigenwirtschaftlicher Betriebsertrag	1'793'221.35	1'615'765.26
Beiträge öffentliche Hand	1'218'939.06	1'620'064.54
Mitgliederbeiträge	41'782.65	42'590.80
Spenden	14'506.03	7'222.20
Total Beiträge Dritter	1'275'227.74	1'669'877.54
TOTAL ERTRAG	3'068'449.09	3'285'642.80
AUFWAND		
Personalaufwand	2'532'080.58	2'732'771.38
Aufwand Material & Dienstleistungen	99'372.84	103'755.27
Raumaufwand	166'001.93	160'991.95
Verwaltungs- und Informatikaufwand	179'402.37	150'915.77
Übriger betrieblicher Aufwand	67'222.25	85'534.28
Abschreibungen	45'570.25	41'773.25
TOTAL AUFWAND	3'089'650.22	3'275'741.90
Ausserordentlicher Aufwand	-17'719.08	13'858.15
Jahresergebnis vor internen Verrechnungen	-3'482.05	-3'957.25
Fonds Entnahme	3'482.05	3'957.25
Unternehmensergebnis	0.00	0.00

Kennzahlen 2025

Ertragsentwicklung (ohne Beiträge öffentliche Hand, ohne Spenden)

Jahr	Ertrag	Index	Wachstum	Wachstum
2016	CHF 1'186'338.45	100%	CHF -46'026.90	-3.73%
2017	CHF 1'360'564.30	115%	CHF 174'225.85	14.69%
2018	CHF 1'569'485.60	132%	CHF 208'921.30	15.36%
2019	CHF 1'686'987.13	142%	CHF 117'501.53	7.49%
2020	CHF 1'679'742.41	142%	CHF -7'244.72	-0.43%
2021	CHF 1'650'979.87	139%	CHF -28'762.54	-1.71%
2022	CHF 1'559'501.48	131%	CHF -91'478.39	-5.54%
2023	CHF 1'472'474.34	124%	CHF -87'027.14	-5.58%
2024	CHF 1'615'765.26	136%	CHF 143'290.92	9.73%
2025	CHF 1'793'221.35	151%	CHF 177'456.09	10.98%

Die Erträge sind in den letzten zehn Jahren um \emptyset 4.1% jährlich gewachsen.

Entwicklung Anzahl Einsätze

Jahr	Einsätze	Index	Wachstum	Wachstum
2016	52990	100%	4214	8.64%
2017	55440	105%	2450	4.62%
2018	69269	131%	13829	24.94%
2019	78322	148%	9053	13.07%
2020	84159	159%	5837	7.45%
2021	83190	157%	-969	-1.15%
2022	74222	140%	-8968	-10.78%
2023	70723	133%	-3499	-4.71%
2024	70868	134%	145	0.21%
2025	81006	153%	10138	14.31%

Die Anzahl der Einsätze stieg seit 2016 um \emptyset 5.7% jährlich. Die Jahre 2021-2023 zeigen den negativen Effekt der Corona-Pandemie.

Die Geschäftszahlen veranschaulichen die zunehmende Bedeutung der Spitex für die Grundversorgung der Bevölkerung, die Folgen der demographischen Entwicklung sowie die Effekte der kantonalen Spitalstrategie. Trotz des Wachstums bleibt der Anteil der Spitex an den Leistungen, welche den Krankenkassen durch Gesundheitsdienstleister (Ärzte, Spitäler, Heime, Apotheken, Spitex usw.) insgesamt verrechnet werden, auf tiefem Niveau: Im Jahr 2024 lag der Anteil der ambulanten Pflege bei lediglich 3.2% aller verrechneten Leistungen.

Kommentar zur Jahresrechnung 2025

SPITEX RhyCare schliesst das Jahr 2025 mit einem ausserordentlich positiven Ergebnis ab. Ertragsseitig konnten wir eine deutliche Erholung des Umsatzes verzeichnen und das ambitionierte Budget sogar leicht übertreffen. Auf der Kostenseite schlugen die Effekte der Reorganisation sowie eine hohe Ausgabendisziplin positiv zu Buche. Aufgrund akuten Mangels an personellen Ressourcen mussten diverse Projekte auf das Folgejahr verschoben werden, was sich im Berichtsjahr ebenfalls kostendämpfend auswirkte. Insgesamt führt dies zu einer substantziellen Budget-Unterschreitung für das Geschäftsjahr 2025 von total CHF 354'651.93, rückzahlbar an die Gemeinden.



menschlich!

Menschlich: Dank an unsere Mitarbeitenden

Liebe Mitarbeitende, Kolleginnen und Kollegen, mit vereinten Kräften haben wir im vergangenen Jahr erneut eine Top-Leistung erbracht und Ausserordentliches erreicht. Wir danken euch an dieser Stelle herzlich für euer riesiges Engagement, eure Professionalität, eure Zuverlässigkeit, eure Flexibilität, euren Teamgeist, eure Treue und eure Hilfsbereitschaft von Mensch zu Mensch!



überlegt!

Überlegt: Aufgeschoben ist nicht aufgehoben

Das schöne Geschäftsergebnis 2025 darf nicht darüber hinwegtäuschen, dass es zumindest teilweise auf Sondereffekte zurückzuführen ist, welche bei der Erarbeitung des Budgets nicht absehbar und somit im Budget nicht vorgesehen waren. Diese Effekte werden sich im Jahr 2026 nicht wiederholen. Die verschobenen Projekte werden grösstenteils im Jahr 2026 angepackt und umgesetzt werden müssen – mit entsprechenden Kostenfolgen. Aufgrund unvorhersehbarer Entwicklungen im Bereich der EDV ist bei den IT-Kosten im Jahr 2026 leider mit einer Budgetüberschreitung zu rechnen. Insgesamt ist zu erwarten, dass 2026 zwar ein weiteres Umsatzwachstum mit sich bringt und trotzdem ein weniger gutes finanzielles Geschäftsergebnis erreicht werden kann.

Stetig steigende Umsätze und immer höhere Komplexität unserer Geschäftstätigkeit legen es nahe, die Revision der Jahresrechnung und die Prüfung der Geschäftstätigkeit in den Statuten zu präzisieren. Ein entsprechender Antrag wird der Generalversammlung 2026 vorgelegt.

solidarisch!

Solidarisch: Stabile Mitgliederbeiträge und Spenden

Stabile Mitgliederbeiträge und ein leicht gestiegenes Spendenvolumen zeigen die Solidarität sowie das zunehmende Bewusstsein der Bevölkerung für die grosse Relevanz und wachsende Bedeutung der öffentlichen Spitex-Organisationen in der Gesundheits-Grundversorgung.

Ihr solidarisches Mittragen unserer Organisation mittels der Einzahlung des Mitgliederbeitrags und alle Spenden, die wir entgegennehmen dürfen, helfen uns, unsere wichtige Aufgabe in Eichberg, Hinterforst, Altstätten, Lüchingen, Marbach und Rebstein weiterhin auf hohem Niveau zu erfüllen und weiterzuentwickeln. Wir danken Ihnen herzlich für Ihre Solidarität!

dankbar!

Dank

Die Geschäftsleitung bedankt sich bei allen Klient*innen und Angehörigen, bei allen Mitarbeitenden, beim Vorstand, den Revisoren, unseren Geschäftspartnern und den Behörden herzlich für die grosse Unterstützung, die Wertschätzung, die gute Zusammenarbeit sowie das Vertrauen, das Sie uns im Berichtsjahr 2025 entgegengebracht haben! Sie dürfen sich auch im kommenden Jahr voll und ganz auf uns verlassen.

Mit freundlichen Grüssen



Markus Dürrenberger
Geschäftsführer

Ihre Spende hilft – lokal – im Hier und Jetzt!

Einzelspenden von CHF 500.— pro Spende werden zweckgebunden für Weiterentwicklungen und Verbesserungen von Dienstleistungen eingesetzt, welche direkt unseren Klient*innen zugutekommen. Spenden unter CHF 500.— sowie Sammel Spenden (Kollekten) kommen der ganzen Spitex-Organisation und unseren Mitarbeitenden zugute. Wir danken Ihnen herzlich für Ihre Unterstützung!



Statutenrevision

Wie bereits im Kommentar zur Jahresrechnung erwähnt, legen es die stetig steigenden Umsätze und immer höhere Komplexität unserer Geschäftstätigkeit nahe, die Revision der Jahresrechnung und die Prüfung der Geschäftstätigkeit in den Statuten zu präzisieren. Die Prüfung der Jahresrechnung soll durch eine staatlich zugelassene Revisionsstelle durchgeführt werden. Die von der Generalversammlung gewählten Vereinsrevisoren sollen weiterhin die ordnungsgemäße Geschäftsführung durch den Vorstand und den Geschäftsführer prüfen. Um Missverständnissen vorzubeugen, soll das Amt der Vereinsrevisoren in «Geschäftsprüfungskommission» (GPK) umbenannt werden. Die bisherigen Begrifflichkeiten «externe» und «interne» Revisoren sollen aufgehoben werden.

Zudem soll die durch die Gemeinden gewünschte Vertretung der Gemeinden im Vorstand in den Vereinsstatuten verankert werden.

Der Vorstand beantragt der Generalversammlung folgende Anpassungen der Vereinsstatuten:

1. Art. 8: c) Änderung der Bezeichnung (neu: Geschäftsprüfungskommission)
2. Art 9: Änderung der Bezeichnung (neu: Geschäftsprüfungskommission)
3. Art. 13: Änderung der Bezeichnung (neu: Geschäftsprüfungskommission)
4. Art. 14: Ergänzung Gemeindevertretung
5. Art. 16: Ergänzung Beauftragung einer Revisionsstelle zur Rechnungsprüfung
6. Art. 16: c) Änderung der Bezeichnung (neu: Geschäftsprüfungskommission)
7. Art. 17: Präzisierung der Aufgabe der Geschäftsprüfungskommission
8. Art. 19: Neuer Artikel zur Präzisierung der Rechnungsprüfung

Eine Kopie der aktuellen Statuten mit den detaillierten Formulierungsvorschlägen zu den o.g. Statutenänderungen und -ergänzungen können im Vorfeld der Generalversammlung 2026 bei der Administration angefordert werden. Desweiteren werden die Statuten den Vereinsmitgliedern an der Generalversammlung in Papierform zur Verfügung gestellt.

Typisch Spitex!

SPITEX RhyCare

Redaktion & Layout: Markus Dürrenberger, Geschäftsführer

Betriebliche Fotos: Markus Dürrenberger, Geschäftsführer

SPITEX RhyCare

Eichenstrasse 5

9450 Altstätten

T 071 757 10 90

info@rhycare.ch

www.rhycare.ch

